

## Offline Firmware Update AXIstorage Li SV1 / Li SV2

Die in dieser Anleitung beschriebenen Aktionen sind nur durch geschulte Elektrofachkräfte mit Kenntnissen zur Installation und Inbetriebnahme der elektrischen Anlage sowie im Umgang mit den davon ausgehenden Gefahren durchzuführen. Vor dem Update ist der Batteriespeicher vom Wechselrichter zu trennen. Den Laptop für die Verbindung mit dem Speicher nur mit Batterie betreiben.

### **Aufbau:**

Für das Update muss das BMS eingeschaltet sein. Beim Li SV1 muss hierzu ein System mit mindestens zwei Batteriemodulen aufgebaut werden, beim Li SV2 ist ein System mit mindestens einem Batteriemodul erforderlich. Alle Kabel zwischen Wechselrichter und Speicher sollten vor dem Update entfernt werden (Achtung, System zuvor abschalten)

### **Verkabelung:**

Vorgefertigte Kabel von RJ45 zu USB für die Verbindung zwischen BMS und Laptop können bei AXITEC angefragt werden. Stecken Sie die beiden Kabel zusammen und ziehen Sie die Schrauben am Stecker fest. Am Laptop wird der USB Stecker eingesteckt, der RJ45 Stecker des Kabels wird in die mit **RS232** beschriftete Buchse gesteckt.

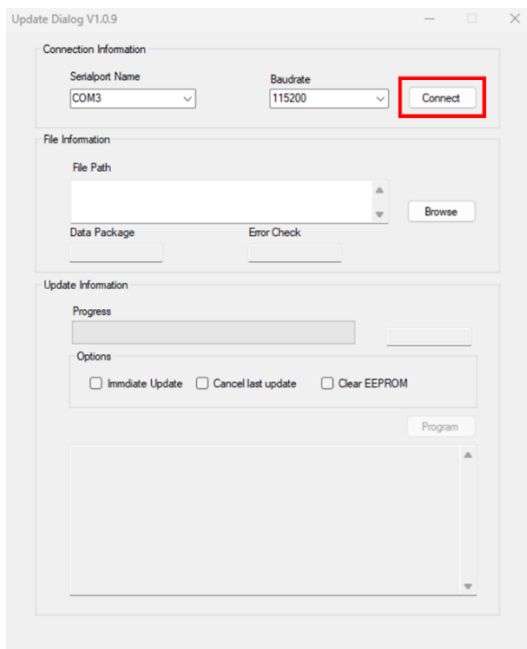


### **Durchführen des Updates:**

- 1) Update-Tool und aktuelle Firmware herunterladen  
<https://www.axitecsolar.com/downloads-stromspeicher-software>
- 2) Ordner entpacken
- 3) Update Tool starten

Configs	08.05.2023 09:57	Dateiordner	
Update log	14.11.2022 13:21	Dateiordner	
stdole.dll	08.05.2023 09:57	Anwendungserwe...	32 KB
<b>Update Tool</b>	08.05.2023 09:57	Anwendung	284 KB
Update Tool.exe.config	08.05.2023 09:57	CONFIG-Datei	1 KB
Update Tool.pdb	08.05.2023 09:57	PDB-Datei	366 KB
Update Tool.vshost	08.05.2023 09:57	Anwendung	23 KB
Update Tool.vshost.exe.config	08.05.2023 09:57	CONFIG-Datei	1 KB
Update Tool.vshost.exe.manifest	08.05.2023 09:57	MANIFEST-Datei	1 KB

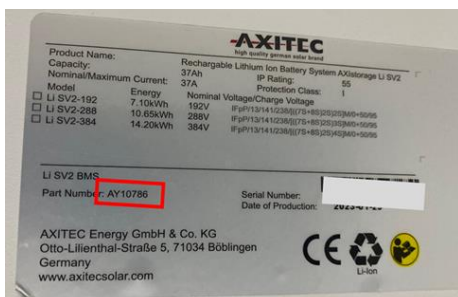
## 4) Connect anklicken



## 5) "Browse" anklicken und Softwareversion wählen:

Speichertyp	Artikelnummer BMS	Erkennungsmerkmal	Firmware
Li SV1	AY10785	Link0 und Link1 vorhanden	ForceHB_H1_CMU_V1.6_20230706_Crc.bin
Li SV1	AY10729		ForceH1_CMU_A_V1.8_Crc(1).bin
Li SV2	AY10786	Link0 und Link1 vorhanden	ForceHB_H2_CMU_V1.6_Crc.bin
Li SV2	AY10732		ForceH2_CMU_A_V1.8_Crc.bin

**Prüfen Sie vor dem Ausführen des Updates, welchen Artikel Sie vor sich haben und ob die gewählte Firmware zu diesem Artikel passt. Das Aufspielen einer falschen Firmware kann das Gerät irreparabel beschädigen!**



Die Artikelnummer finden Sie auf dem Typenschild an der Oberseite des BMS

## 6) „Program“ anklicken und bis zur Fertigstellung warten. Nach dem Update findet ein automatischer Neustart statt.